

ZPRAVODAJ

SLOVÁCKO, STAVEBNÍ BYTOVÉ DRUŽSTVO UHERSKÉ HRADIŠTĚ
INFORMAČNÍ OBČASNÍK PRO ČLENY A KLIENTY STAVEBNÍHO BYTOVÉHO DRUŽSTVA

VYDÁNÍ 8. / 2009

VYDÁNO: PROSINEC 2009

VYDÁNO: ZDARMA

50. VÝROČÍ BYTOVÉHO DRUŽSTEVNICTVÍ V UH. HRADIŠTI

Vážení členové, klienti a obchodní partneři družstva

V letošním roce si připomínáme padesáté výročí od vzniku prvních stavebních bytových družstev v naší zemi. V Uherském Hradišti bylo jako první založeno Stavební bytové družstvo občanů na ustavující schůzi dne 17. září 1959. V čele pětičlenného představenstva stál první předseda Jan Konečný. Svoji činnost družstvo zahájilo výstavbou 16 bytů ve čtyřech domech v ulici Chelčického v Uherském Hradišti. Další výstavbou bylo 34 bytových jednotek v Tůních. V letech 1964 až 1972 vznikaly postupně velké sídlištní komplexy sídliště Malinovského, Pod Svahy a sídliště Stará Tenice.

Integraci bytových družstev v letech 1972-1974 došlo ke sloučení Stavebního bytového družstva občanů s bytovými družstvy při n.p. Slezan Staré Město, Mikrotechna (Mesit) Uh. Hradiště a při n.p. Let Kunovice. V roce 1975 bylo připojeno stavební bytové družstvo Okresního stavebního podniku Staré Město. V tomtéž roce v prosinci 1975 družstvo změnilo svůj název na MORAVA, stavební bytové družstvo, a po všech uskutečněných sloučeních mělo ve správě 1 699 bytových jednotek. K 31. prosinci 1976 došlo k největšímu sloučení bytových družstev - SBD Morava, SBD Slovácko, OSBD Hradišťan a družstvo pro výstavbu a správu garáží.

Stavební bytové družstvo Slovácko bylo založeno 2. května 1971 a jeho hlavní činností byla výstavba sídlištního komplexu Uherské Hradiště Mojmir II. Při sloučení byly dostavěny čtyři bloky o počtu 380 bytových jednotek.

OSBD Hradišťan bylo založeno 25. 4. 1969 a předmětem jeho činnosti byla bytová výstavba za účelem stabilizace pracovních sil na zemědělském úseku s působností v celém okrese. Hradišťan po dobu svého působení integroval dvě menší družstva a to SBDO při MNV v Buchlovicích a SBD pracovníků při n.p. Autopal v Hluku. Při sloučení družstvo spravovalo 442 bytových jednotek rozptýlených v celém okrese s výjimkou Uherskobrodská.

Družstvo pro výstavbu a správu garáží v Uh. Hradišti bylo ustaveno k 18. 8. 1969 a v době sloučení spravovalo 278 boxů samostatných garáží.

Tato sloučená družstva nesla od 1. 1. 1977 společný název SLOVÁCKO, stavební bytové družstvo a v této době družstvo spravovalo 3 154 bytů a 306 garáží.

K 1. 1. 1978 přešlo pod správu SLOVÁCKA další bytové družstvo - Domovina Uherský Ostroh. Poslední a konečnou velkou změnou prošlo družstvo SLOVÁCKO v roce 1981, kdy integrovalo Okresní výstavbové družstvo Uh. Hradiště. OVBD bylo zřízeno 8. 4. 1965 při

Výrobní zemědělské správě Uherské Hradiště. Sdružovalo 30 organizací a jeho hlavní činností bylo zajištění výstavby družstevních bytů pro zemědělské a lesní organizace. Vzniklo tak stavební bytové družstvo, které navázalo na tradice bytového družstevnictví v Uherském Hradišti, svou velikostí a technickým zázemím mohlo zajišťovat nejen správu stávajících domů a bytů, ale i jejich údržbu a výstavbu nových družstevních bytů jak dodavatelsky, tak vlastními kapacitami.

V osmdesátých letech, dnes již minulého století družstvo zahajuje a dokončuje všemi formami výstavby průměrně 150 bytů ročně, s počtem až 190 pracovníků. Poslední družstevní bytovou výstavbou koncem 80. a počátkem 90. let financovanou v rámci státního programu komplexní bytové výstavby bylo sídliště Východ v Uherském Hradišti a sídliště v Jarosově. Na tomto sídlišti byla kolaudací dvou bytových domů v roce 1994 družstevní bytová výstavba ukončena.

S dokončováním družstevní bytové výstavby se družstvo mimo běžných oprav a údržby zaměřilo na modernizaci bytových domů. Důležitým počinem i s dopadem na

životní prostředí byla plynofikace domovních uhlíkových kotlen, zateplování stítů a montáž termostatických ventilů. Byty byly vybavovány vodoměry, poměrovými rozdělovači topných nákladů, a na vstupu do domu byly instalovány měřiče spotřeby tepla.

Druhá polovina 90. let 20. století let byla poznamenána rozsáhlými záplavami v roce 1997, které jen na družstevním majetku, mimo vlastní sídlo družstva a nebytové prostory, zasáhly 99 domů a 149 garáží, 70 bytů, 24 kotlen, 13 výměňkových stanic. Na odstranění škod po záplavách obdrželo družstvo prostřednictvím SČMBD, také finanční a materiálovou pomoc od ostatních bytových družstev. Celková výše náhrady škody od pojišťovny Kooperativa činila 34.578.000,00 Kč.

Prvními bytovými domy, u kterých byla provedena komplexnější oprava, byly v roce 1998 výškové domy na ulici Malinovského za finanční pomoci z dotačního programu na odstranění vad panelové výstavby. Následně byly za pomoci stejné dotace opraveny 2 panelové domy na ulici 28. Října.

Převody bytů do vlastnictví členů družstva byly zahájeny v roce 1992 podle transformačního zákona. Počty převedených bytů v jednotlivých letech se lišily podle množství řádně vyplacených úvěrů v daném roce a případně žádostí o mimořádný převod před termínem splacení úvěru. Od zahájení převodů družstvo převedlo do vlastnictví celkem 2 664 bytů.

V současné době družstvo vykonává správu celkem pro 4 916 bytových jednotek ve vlastnictví družstva nebo ve vlastnictví jiných osob a pro 218 garáží. Počet bytových domů ve vlastnictví a správě družstva je celkem 252, z toho 73 bytových domů je ve správě družstva na základě smlouvy o správě se Společenstvím vlastníků jednotek a jeden dům ve správě je ve vlastnictví jiného bytového družstva.

Družstvo je ekonomicky stabilizované a za rok 2008 obdrželo ohodnocení ratingovou společností Internet Rating CCB „B + tj. velmi nízké riziko“.

Při příležitosti tohoto významného výročí bych chtěl poděkovat všem mnohaletým členům i funkcionářům představenstva, kontrolní komise, výboru samospráv a zaměstnancům družstva, za to, že jste se i Vy všichni aktivně podíleli svoji prací v průběhu těch padesáti let na úspěšném rozvoji našeho družstva. Do další padesátky přeji našemu družstvu, aby si kvalitou svoji práce udrželo přízeň a důvěru nejen svých členů a vlastníků jednotek, kterým provádí správu jejich majetku ale i obchodních partnerů družstva a zástupců měst a obcí, ve kterých družstvo vlastní nebo spravuje bytové domy.

Ing. Drahomír Hlaváč,
předseda družstva



SLOVÁCKO
STAVEBNÍ BYTOVÉ DRUŽSTVO

SHROMÁŽDĚNÍ DELEGÁTŮ 28. KVĚTNA 2009

SHROMÁŽDĚNÍ DELEGÁTŮ MIMO JINÉ SCHVÁLILO:

- Zprávu představenstva
- Zprávu kontrolní komise
- Výroční zprávu a účetní závěrku družstva k 31. 12. 2008
- Rozpočet Slovácka, stavebního bytového družstva na rok 2009
- Rozpočet čerpání investičních prostředků na rok 2009
- Zřízení zástavního práva k družstevním bytovým domům za účelem revitalizace ve prospěch úvěrující banky

Shromáždění delegátů uložilo představenstvu družstva:

- Doručit usnesení shromáždění delegátů do všech samospráv
- Svolat aktiv předsedů samospráv

Shromáždění delegátů uložilo výborům samospráv:

Informovat o výsledcích jednání SD členy samospráv na členských schůzích samospráv nebo vyvěšení na nástěnkách přijatého usnesení ve vchodech bytových domů.

Na shromáždění delegátů dne 28. 5. 2009 bylo přítomno 35 delegátů ze 62 pozvaných delegátů, což je 56,45 % účast pozvaných delegátů. Představenstvo děkuje zúčastněným delegátům za zodpovědný přístup k jednání shromáždění delegátů - nejvyššího orgánu družstva.

AKTIV PŘEDSEDŮ KONANÝ DNE 13. ŘÍJNA 2009

AKTIV PŘEDSEDŮ KONANÝ DNE 13. ŘÍJNA 2009

Počátkem měsíce října byl představenstvem družstva svolán Aktiv předsedů samospráv, který byl zaměřen zejména na:

- Digitalizaci STA
- Požární prevence a rizika v bytových domech
- Informace k dotacím a dotačním programům Nový PANEL, Zelená úsporám, IPRM
- Financování oprav a revitalizací bytových domů
- Revize v bytových domech

Program aktivu byl sestaven na základě požadavků jednotlivých předsedů samospráv, delegátů SD a odborných pracovníků družstva. Předseda představenstva seznámil přítomné se Zprávou o výročí 50. let bytového družstevnictví v Uh. Hradišti. Při této příležitosti byly předány vybraným funkcionářům samospráv pamětní listy s poděkováním za jejich dosavadní práci.

Z ČINNOSTI DRUŽSTVA ZA ROK 2009

17. února 2009 byla svolána pozvánkou schůze nebydlících členů družstva. Na schůzi bylo přítomno v době zahájení 18 členů samosprávy nebydlících členů družstva z celkového počtu 597 pozvaných členů, což činilo 3,02 %.

I přes tento nezájem ze strany nebydlících členů účastnit se členských schůzí, byla předsedou představenstva předložena zpráva o činnosti družstva, kterou v době schválení přijalo 22 přítomných členů samosprávy nebydlících členů družstva.

25. června 2009 uspořádalo bytové družstvo seminář k Čerpání dotačních programů na opravy a rekonstrukce bytových domů. Tento seminář byl zajištěn ve spolupráci s Regionálním centrem bydlení, Městem Uherské Hradiště a firmou WEBERTERRANOVA.

22. září 2009 byl ve spolupráci s Regionálním centrem bydlení a firmou EKOLAK zajištěn odborný tematický seminář Regenerace bytových domů s využitím dotačních programů.

V letošním roce si SLOVÁCKO, stavební bytové družstvo připomnělo výročí 50. let bytového družstevnictví v Uherském Hradišti. Při této příležitosti bylo dne **24. září 2009** uspořádáno slavnostní setkání bývalých předsedů a místopředsedů představenstva a kontrolní komise družstva a dále byli pozváni zástupci měst z regionu Zlínského kraje, zejména těch, v jejichž lokalitě se nachází bytové domy ve vlastnictví a správě SLOVÁCKA, stavebního bytového družstva Uherské Hradiště. K tomuto výročí byla vydána brožura, ve které je zmapována historie bytového družstevnictví za uplynulých 50. let. Tato výroční brožura bude v měsíci prosinci zaslána předsedům samospráv.



Aktiv 13. 10. 2009



Seminář 25. 6. 2009

KONTROLA FUNKČNOSTI A NASTAVENÍ TERMOREGULAČNÍCH VENTILŮ

INFORMACE TECHNICKÉHO ÚSEKU BYTOVÉHO DRUŽSTVA K NASTAVENÍ TERMOREGULAČNÍCH VENTILŮ V LETNÍM OBDOBÍ:

Pro letní období, kdy se již netopí, je nutno ponechat termo-
regulační ventily na radiátorech otevřené na maximální hodnotu. V
žádném případě není vhodné nastavovat termoregulační ventily v
mimo topnou sezónu do polohy „0“. Při této poloze je hřídelka ventilu
extrémně namáhána a může tak dojít k tzv. „zaseknutí hřídelky“, jejíž
odstranění vyžaduje odborný zásah pracovníků údržby bytového
družstva. Uvolnění ventilů na maximum je nutné z důvodu zachování
volného průtoku kapaliny v rozvodech ústředního topení. Kapalina, i
když v letním období neslouží k vytápění, v rozvodech topení stále
protéká a je pod určitým tlakem a zajišťuje těsnost topného systému.

Poloha nastavená na maximum taktéž zamezí případnému
zavzdušnění celého systému ústředního topení v případě náběhu
topné sezóny.

Technický úsek dále doporučuje uživatelům bytů a předsedům
samospráv provést seřízení a překontrolování stávajících
termostatických hlavice a termostatických ventilů. Stávající
termostatické ventily bývají v řadě případů po nějaké době svého
užívání uvolněny nebo se „zaseknutou hřídelkou“. Jejich kontrola a
seřízení přispěje k vyregulování tepelné soustavy a optimalizaci
distribuce topné vody v systému.

*Slovácko, stavební bytové družstvo,
technický úsek*



Uherské Hradiště, Průmyslová 1144, PSČ 686 01, www.sbdsllovakco.cz, e-mail: posta@sbdsllovakco.cz, tel.: 572 419 911

STŘEDISKO ÚDRŽBY

ÚDRŽBAŘSKÉ SLUŽBY ZABEZPEČUJEME V TĚCHTO OBORECH:

INSTALATÉRSKÉ A TOPENÁŘSKÉ PRÁCE

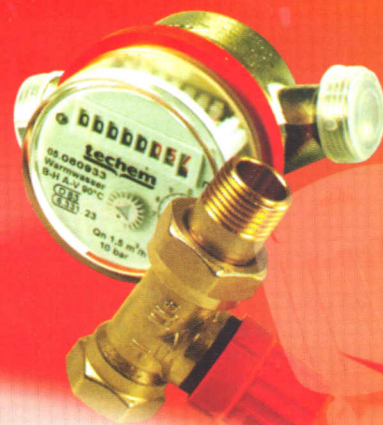
ELEKTRO

HAVARIJNÍ SLUŽBA:

tel.: 736 480 039

OBJEDNÁVKY PRACÍ V PRACOVNÍ DNY:

tel.: 572 419 947-8



POŽÁRNÍ DVEŘE V BYTOVÝCH DOMECH

Bytové domy projektované a postavené po roce 1976 mají vcho-
dové dveře do bytových jednotek i do většiny nebytových prostorů
provedeny jako dveře s požární odolností (tzv. požární dveře). Jedná o
požárně bezpečnostní zařízení pro omezení šíření požáru, které je
nutné udržovat v provozuschopném stavu a nejméně 1x ročně zajistit
provedení kontroly jejich provozuschopnosti. Je to povinnost, která je
dána zákonem o požární ochraně, a to bez ohledu na to, zda jde o dům
postavený letos nebo třeba před 20 lety. Všechny požární dveře je tedy
nutné kontrolovat, zda jsou schopny plnit svůj účel a případně, zda ze
stavby postupem času „nezmizely“.

*Jak poznat, že jde o požární dveře? Jak už bylo výše uvedeno,
požární dveře byly instalovány do bytových domů projektovaných a
postavených až po roce 1976, kdy vstoupil v platnost kodex požárních
norem. Současné požární uzávěry (po r. 2001) mají na dveřním křídle
štítek s označením výrobce, autorizované osoby, která je certifikovala,
a dále s uvedením hodnoty požární odolnosti. U starších staveb je*

*poznáme podle požárního zpěňujícího těsnění nalepeného po
obvodu dveřního křídla (jde o červenou nebo šedou pásku, která
zjevně neplní funkci tepelného těsnění).*

Od roku 2010 začneme i v našich bytových domech provádět
kontroly provozuschopnosti instalovaných vchodových požárních
dveří do bytových jednotek. K tomuto účelu je zpracován formulář
pro provedení kontroly, se kterým budou seznámeni předsedové
jednotlivých samospráv a tito budou kontroly následně zajišťovat.
Kontrola požárních dveří bude vždy předem oznámena a bude
prováděna v delším časovém úseku tak, aby bylo možno postupně
zastihnout všechny nájemce bytových jednotek. Věřím, že se tato
akce setká s pochopením, neboť každý by měl mít na mysli, že se
jedná o jeho bezpečnost. Děkujeme.

*Slovácko, stavební bytové družstvo
JORDÁN - požární ochrana s.r.o.*



JORDÁN

požární ochrana s.r.o.

- HASÍCÍ PŘÍSTROJE
- POŽÁRNÍ HYDRANTY
- POŽÁRNÍ ČIDLA
- POŽÁRNÍ UZÁVĚRY
- VÝSTRAŽNÉ A BEZPEČNOSTNÍ ZNAČENÍ

Provozovna: Olšavní 339, 686 04 Kunovice
e-mail: jordan.jordan@email.cz, tel.: 572 549 307

Malířství Natěračství

Hluk

MICHAL RYBNÍKÁŘ
DUŠAN NEMRAVA



Kontakty:
572 581 753
608 415 495
605 914 069



PŘÍJEM POZEMNÍHO DIGITÁLNÍ VYSÍLÁNÍ (DVB-T) VE SPOLEČNÝCH TELEVIZNÍCH ROZVODECH

Digitální vysílání je nový systém přenosu televizního signálu, který postupně nahradí současné televizní vysílání. Digitální vysílání nabízí kvalitnější obraz a zvuk, lepší příjem signálu, více TV kanálů a další doplňkové služby. Pro příjem digitálního vysílání je potřeba set-top box. Set top box může být nedílnou součástí televizoru nebo se prodává jako samostatné zařízení, které je potřeba připojit mezi televizor a zdroj signálu (anténu).



**Antennní technika
Zabezpečovací systémy
Průmyslová televize**

Zdeněk Janků

**J. Staňka 868
686 05 Uh. Hradiště**

**Telefon: 571 150 038
Mobil: 603 889 359**

z.janku@mybox.cz

MOŽNOSTI PŘÍJMU DIGITÁLNÍ TELEVIZE V ROZVODECH STA (SPOLEČNÉ TELEVIZNÍ ANTÉNY)

Společnou televizní anténu lze pro příjem digitálního vysílání **upravit** v zásadě dvěma způsoby. Buď doplníme přijímače, které DVB-T vysílání převedou na analogové, nebo budeme rozvádět přímo signály DVB-T. Před výběrem řešení příjmu DVB-T na bytovém domě doporučujeme nejprve provedení kontroly technického stavu rozvodů a účastnických zásuvek. Stáří rozvodů STA zejména stav účastnických zásuvek a koaxiálního kabelu ovlivňuje technické řešení příjmu DVB-T.

ŘEŠENÍ A - PŘEVOD DVB-T PROGRAMŮ NA ANALOGOVÉ KANÁLY DVB-T programy jsou pomocí transmodulátorů** převedeny do analogové podoby a namodulovány do TV pásma.

První možností je doplnit hlavní stanici STA o soupravu pro příjem pozemního digitálního

vysílání. Tato souprava umožňuje převod digitálního signálu na běžný analogový TV signál. Přestože se toto řešení může jevit jako „zpátečnické“ (převádí nový „digitál“ zpět na starý „analog“), pro obyvatele domu má výhodu v tom, že programy je možné šířit původním rozvodem v domě bez nutnosti výměny zásuvek a stoupacích vedení (podle výsledku kontroly stavu) a nemusí pořizovat set-top-boxy. Všechny stávající přístroje (TV, VCR, DVD rekordéry atd.) zůstávají plně funkční. V případě, že na STA je napojeno alespoň cca 24 účastníků (při 4 TV programech), stává se toto řešení ekonomicky výhodnější než nákup samostatných set-top boxů ke každému televizoru nebo videorekordéru.

Výhody:

- signál digitálních programů lze přijímat na běžných TV přijímačích (bez použití set-top boxů)
- všechny stávající přístroje (videorekordéry, DVD rekordéry atd.) zůstávají plně funkční
- programy mohou zůstat na původních TV kanálech - vzhledem k modulární koncepci

lze jednoduše rozšiřovat počet programů

Nevýhody:

- ztráta přídavných digitálních služeb (EPG)
- vyšší pořizovací náklady na hlavní stanici STA a z těchto důvodů i určité omezení v počtu přijímaných programů. Na každý program musí být v soupravě STA samostatný transmodulátor
- u starších domů lze předpokládat rekonstrukci rozvodů

** Profesionální transmodulátory zachovávají funkce analogového vysílání (automatické přepínání STEREO/DUAL, 16:9/4:3, teletext) a jejich technické parametry vyhovují pro skupinový TV příjem. Z tohoto důvodu je nelze plnohodnotně nahradit běžnými set-top-boxy.

ŘEŠENÍ B - PŘÍMÝ ROZVOD DIGITÁLNÍHO SIGNÁLU (DVB-T)

Druhou možností je stávající hlavní stanici STA doplnit o kanálové zesilovače pro DVB-T kanály. Podmínkou takového řešení je jednak schopnost kabeláže pracovat v pásmu UHF, jednak kompatibilita všech dalších aktivních a pasivních prvků se signálem DVB-T. Signál DVB-T je ve STA šířen na původní frekvenci a v původní digitální podobě. Účastníci používají vlastní set-top-boxy příp. televizory s digitálním tunerem.

Výhody:

- signál se v digitální podobě dostává až k účastníkovi
- nízká cena rozšíření nebo zřízení hlavní stanice STA

Nevýhody:

- nutnost pořízení set-top-boxu ke každému televizoru, VCR, DVD atd.
- nutná kontrola rozvodů včetně účastnických zásuvek
- u starších domů obvykle nutnost rekonstrukce rozvodů

Jednotlivá řešení lze vzájemně kombinovat. Takto lze například zvolit některé z „digitálních“ programů, převést je na analogové a zpřístupnit tak všem uživatelům STA (řešení A) a současně, (pro uživatele, kteří chtějí mít svůj set-top-box), šířit v STA signál v digitální podobě (řešení B).

*Slovácko, stavební bytové družstvo
Zdeněk Janků - SAK servis*



Kancelář:
Uherské Hradiště ul. Vodní 121
Telefon/Fax: +420 572 551 599
Mobil: +420 608 024 599
web: www.fainstav.cz
e-mail: fainstav@email.cz

**revitalizace bytových domů
zateplení fasád
stavební práce**

firma Fainstav s.r.o. je držitelem certifikátu ISO 9001



tel.: 606 609 295, 602 110 148

www.weber-terranova.cz

zateplení.fasády.lepidla.podlahy



DOTACE PROGRAMU NOVÝ PANEĽ

DOTACE INTEGROVANÉHO PLÁNU ROZVOJE MĚST

DOTACE PROGRAMU ZELENÁ ÚSPORÁM

Regionální centrum bydlení

- více než 10 let zkušeností
- 700 spokojených domů
- oficiální poradenská střediska v programech Panel i Zelená
- celorepubliková síť odborných zástupců

www.revitalizace.eu

Otrokovice – 731 062 475, Brno - 777 066 491

RCB
Regionální centrum bydlení

ZATEPLOVACÍ SYSTÉMY EVROPSKÉ TŘÍDY SE ZARUČENOU ŽIVOTNOSTÍ A VYSOKOU KVALITOU

- S izolantem z polystyrenu - EKO-STZ P
- S minerálním izolantem EKO-STZ M

Nyní navíc
s možností dotace:

ZELENÁ
ÚSPORÁM

PANEL

**EKOLAK
VÁM NABÍZÍ
POMOC PŘI**

Vyřízení žádosti o dotaci, včetně nezbytných podkladů
Vypracování projektové dokumentace a získání úvěru
Provedení tepelné technických výpočtů
Zhodnocení stávajícího stavu a návrh optimálního řešení
Výběru stavební firmy pro montáž certifikovaného zateplovacího systému

Navíc získáte:
Vizualizaci barevného řešení fasády
Vzorky materiálů a odstínový servis
Technickou pomoc při realizaci zateplení



ČLEN SKUPINY COLORLAK

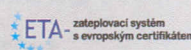
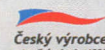
VÝROBCE CERTIFIKOVANÝCH
ZATEPLOVACÍCH SYSTÉMŮ

Více informací o dotacích:

EKOLAK s.r.o., Ing. David MIKULÁŠEK
dotace@ekolak.cz

EKOLAK s.r.o., 68712 Bílovice 497
tel: 572 587 597, e-mail: info@ekolak.cz

www.ekolak.cz



CENTRÁLNÍ TEPELNÝ ZDROJ CTZ s.r.o. UH. HRADIŠTĚ

Počátkem roku 2008 společnost CTZ s.r.o. zahájila realizaci projektu „Posílení zdrojové části“, neboť se dlouhodobě potýkala s problémem nedostatku tepelného výkonu pro nově se připojující odběratele v Uh. Hradišti.

Cílem projektu bylo posílení centrálního zdroje tepla Mařatice výstavbou nového hnědouhelného parního kotle K4 o výkonu 8 MWt a turbogenerátoru TG 1 o výkonu 1 MWe, pro pokrytí zvýšené potřeby tepla z vlastního zdroje a současně zajištění výroby elektřiny pro vlastní spotřebu společnosti i dodávku do sítě, případně konečným spotřebitelům.

Společnost CTZ s.r.o. je výhradním výrobcem a distributorem tepla na území města Uherské Hradiště.

CTZ s.r.o., sídlí
na ulici Sokolovská 572
v Uherském Hradišti.

Nyní je společnost součástí energetické skupiny MVV Energie CZ a.s.



Hlavní oblast podnikání

Výroba a distribuce tepelné energie: Výroba tepla se uskutečňuje jednak na uhelné výtopně o výkonu 27,2 MW a dále na blokových i domovních plynových kotelnách s celkovým výkonem 20,47 MW (vč. dohřevu na sídlišti Mojmír II).

Oblast výroby elektrické energie: CTZ s.r.o. po realizaci akce "Posílení zdrojové části" disponuje elektrickým výkonem 1 MW. Elektrická energie vyrobená z tohoto zdroje bude použita na vlastní spotřebu a přebytky budou prodávány obchodníkovi s elektrickou energií.

Zdroje tepla

- Zdrojem tepla pro soustavu centrálního zásobování teplem

(CZT) je parní středotlaká výtopna s pěti parními kotli o celkovém výkonu 34 t/hod páry tj. 27,2 MW.

- Součástí výtopny je výměňková stanice pára/horká voda o výkonu 34,5 MW s maxim. teplotním spádem 140/70 °C.
- Výroba tepla se uskutečňuje také na blokových a domovních plynových kotelnách s celkovým výkonem 20,47 MW.

Celkem teplárna disponuje 47,67 MW.

Primárním teplotním médiem soustavy CZT je horká voda, distribuovaná k odběrním místům rozvody z ocelového, předizolovaného potrubí uloženém v bezkanálovém provedení.

V jednotlivých objektech jsou umístěny objektové a předávací stanice pro dodávku tepelné energie pro ústřední topení (UT) a teplou užitkovou vodu (TUV).



STŘECHY 92, s. r. o.
Kostelec 196, 763 14 Zlín
tel.: 577 006 861- 9, 577 432 514
fax: 577 432 439, 577 006 869



SYSTÉM ZASTŘEŠENÍ PLOCHÝCH STŘECH

rychlá realizace

příznivá cena

možnost splátek



www.strechy92.cz

e-mail: info@strechy92.cz

EKONOMSERVIS
stavby, a.s.



**Skončete
s šedou,
přejděte
na zelenou,
žlutou ...**

**I panelové domy
mohou mít nové,
barevné kabáty!**

**A stejně tak
mohou změnit svou tvář
balkony a lodžie!**

EKONOMSERVIS - stavby, a.s.
(komplexní regenerace panelových domů, zateplování,
výstavba lodžii)
Masná 9, 602 00 Brno

EKONOMSERVIS - byty s.r.o.
(developerská společnost, výstavba, prodej a pronájem
bytů)
Masná 9, 602 00 Brno

Tel. + 420 548 130 130 (nabídky, marketing)
+ 420 548 130 131 (reditel)
+ 420 548 130 133 (účetní)

Fax: + 420 548 130 128
e-mail: info@ekonomservis.com
nebo zakazky@ekonomservis.com

www.ekonomservis.com

ELEKTROINSTALACE HROMOSVODY

Roman KLAS

Provádíme:

- rozvod elektroinstalací v bytech
- bytové jádra
- stupačky elektrického vedení
- montáž průmyslových objektů a hal
- montáž domácích telefonů
- elektroinstalace rod. domů
- hromosvody

**Rekonstrukce
televizních
antén a rozvodů
pro digitální
a satelitní
příjem.**

telefon: 572 581 090, mobil: 603 752 899
e-mail: klas.roman.elektro@seznam.cz

603 289 003
603 562 589



STOLÁŘSTVÍ
Šimčík s.r.l. HLUK



**VÝROBA A REKONSTRUKCE
KUCHYŇSKÝCH LINEK, INTERIÉRŮ,**

VESTAVĚNÝCH SKŘÍNÍ, OPRAVY
OKEN, ZHOVOVENÍ EUROOKEN,
DVEŘÍ A DŘEVĚNÝCH
OBLOŽKOVÝCH ZÁRUBNÍ ...
DIČ: CZ-25542923

Hradištská 598, 687 25 HLUK, tel.: 572 58 22 74

Baumit
Prvotřídní zateplení

Výrobky Baumit jsou registrovány v programu: **Zelená úsporám**

Infolinka: 800 100 540
www.baumit.cz

Nápady s budoucností **baumit.com**

SLOVÁCKO
STAVEBNÍ BYTOVÉ DRUŽSTVO
UHERSKÉ HRADIŠTĚ

SÍDLO: Průmyslová 1144
686 01 Uherské Hradiště
IČO: 00212539, DIČ: CZ00212539

TELEFON: 572 419 911 - vrátnice
572 419 920 - sekretariát
572 419 955 - ekonomický úsek
572 419 919 - technický úsek
572 419 947-8 - údržba
572 419 942 - fax

e-mail: posta@sbdsllovakco.cz
internet: www.slovakco.cz

Vydává Slovácko, stavební bytové družstvo
Uherské Hradiště jako občasník v nákladu 5.500 ks
s distribucí zdarma. Volná čísla jsou k dispozici
v sídle družstva.

Grafická úprava a tisk: PLOCHA s.r.o., Uherské Hradiště
Redakční rada: Ing. Kořínková, PhDr. Brázda, P. Jagošová
Příjem inzerce: Slovácko, stavební bytové družstvo
Průmyslová 1144
686 01 Uh. Hradiště
tel.: 572 419 920